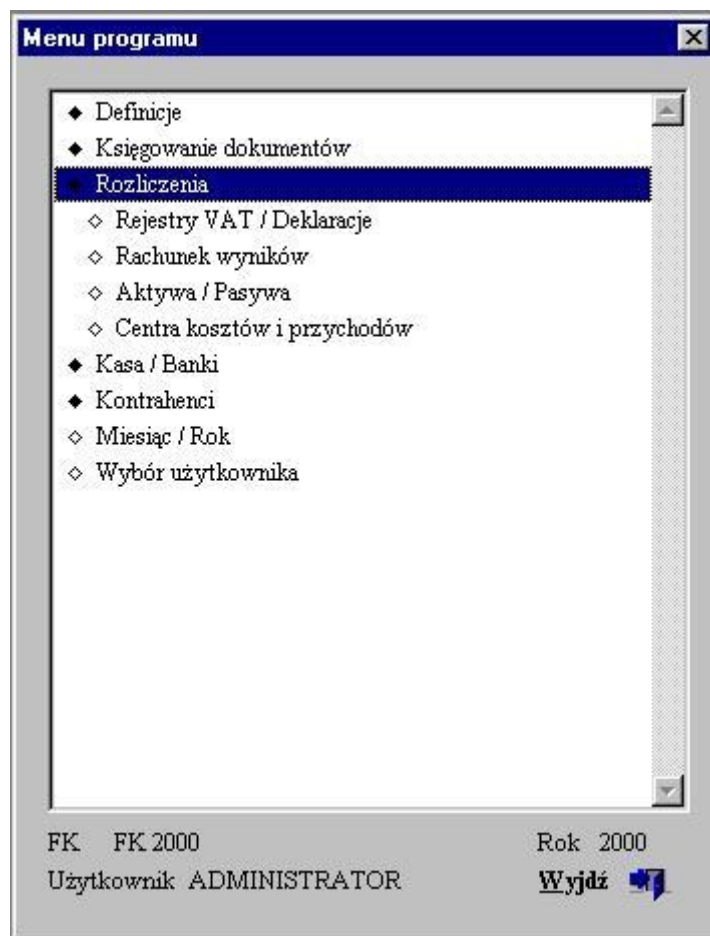


4. Rozliczenia



Moduł Rozliczenia umożliwia:

- przeglądanie listy dokumentów w wybranym rejestrze VAT
- automatyczne tworzenie i zapisywanie deklaracji VAT
- definiowanie wzorców definicji deklaracji VAT
- tworzenie i zapisywanie rachunku zysków i strat
- definiowanie różnych wzorców rachunku zysków i strat
- przyglądanie i zapisywanie zestawień Aktywa / Pasywa
- definicji zestawień Aktywa / Pasywa
- zapisywanie dokumentów rejestrujących centra kosztów i przychodów
- definicji wzorców rejestrujących centra kosztów i przychodów

4.1 Rejestry VAT / Deklaracje

4.1.1 Zestawienie dokumentów w wybranym rejestrze VAT

W oknie Rejestry VAT / Deklaracje musi być wybrana zakładka Lista rejestrów (lewy ALT + I)

Lp	Nr dok.	Data dok.	Kontrahent	Brutto	Różnica	Sprzed. opod. netto 22%	Sprzed. opod. VAT 22%
1	123	01.01.00	ROCCO SA	122,00	22,00	100,00	
2	1/00	03.01.00		591,52		484,85	106,67
3	2/00	03.01.00		120,78		99,00	21,78
4	3/00	03.01.00		192,21		157,55	34,66
5	4/00	03.01.00		2 112,89		1 731,88	381,01
6	5/00	03.01.00		56,05		45,94	10,11
7	6/00	03.01.00		76,84		62,98	13,86
8	8/00	03.01.00		247,79		203,11	44,68
9	9/00	03.01.00		490,39		401,96	88,43
10	10/00	03.01.00		40,53		33,22	7,31
11	11/00	03.01.00		4 383,53		3 593,06	790,47
12	12/00	03.01.00		221,10		181,23	39,87
13	13/00	03.01.00		85,73		70,27	15,46

Okno zawiera następujące pola

Lista Rejestr VAT

wybór rejestru VAT do podglądu

ENTER na otwartej liście powoduje odczytanie listy definicji rejestru i ustawienie wyświetlanych kolumn

Miesiąc

miesiąc z którego zostaną wyświetlone dokumenty

Tablica dokumentów

lista dokumentów, które weszły do rejestru wraz z kontrolą poprawności zaksięgowania – kolumna Różnica

HOME początek raportu

END koniec raportu i podsumowanie każdej kolumny

W przykładzie powyżej tylko pozycja 1 jest fakturą sprzedaży, reszta dla uproszczenia to sprzedaż na paragon.. Za pomocą przycisków ← i → można przeglądać wszystkie (zdefiniowane) kolumny wybranego rejestru VAT.

Pozostała część rejestru VAT

Rejestry VAT / Deklaracje

Lista rejestrów Deklaracje Definicja dekl. Odczytaj

Rejestr VAT: 2 - Rejestr czynności traktowanych jak sprzedaż Miesiąc: 1 2000

Różnica	Sprzed. opod. netto 22%	Sprzed. opod. VAT 22%	Sprzed. opod. netto 7%	Sprzed. opod. VAT 7%	Sprzed. opod. stawka zw.	VAT należny
22,00	100,00					0,00
	484,85	106,67				106,67
	99,00	21,78				21,78
	157,55	34,66				34,66
	1 731,88	381,01				381,01
	45,94	10,11				10,11
	62,98	13,86				13,86
	203,11	44,68				44,68
	401,96	88,43				88,43
	33,22	7,31				7,31
	3 593,06	790,47				790,47
	181,23	39,87				39,87
	70,27	15,46				15,46

Drukuj Nowy Edytuj Zapisz Skasuj Wyjdź

W podanym przykładzie zaznaczony w tabeli dokument został nieprawidłowo zaksięgowany tzn. kwota podatku VAT nie weszła do rejestru. Błąd może to wynikać wybrania nieprawidłowego konta przy księgowaniu pozycji z kwotą VAT 22% lub też z faktu niepełnego zdefiniowania rejestru (w definicji rejestru brakuje pozycji zawierającej konto netto 22% oraz VAT 22%). W związku z błędnym zaksięgowaniem dokumentu VAT należny wynosi 0.00 i zapis musi zostać poprawiony w oknie Lista dokumentów.

W każdej z kolumn rejestru mogą znaleźć się zapisy z dowolnej ilości kont księgowych.

Podsumowanie rejestru

Rejestry VAT / Deklaracje

Lista rejestrów Deklaracje Definicja dekl. Odczytaj

Rejestr VAT: 2 - Rejestr czynności traktowanych jak sprzedaż Miesiąc: 1 2000

Różnica	Sprzed. opod. netto 22%	Sprzed. opod. VAT 22%	Sprzed. opod. netto 7%	Sprzed. opod. VAT 7%	Sprzed. opod. stawka zw.	VAT należny
	15,40	3,39				3,39
	157,99	34,76				34,76
	814,05	179,09				179,09
	489,78	107,75				107,75
	215,16	47,34				47,34
	189,36	41,66				41,66
	99,81	21,96				21,96
	-132,54	-29,16				-29,16
	1 245,41	273,99				273,99
192,04		42,25				42,25
179,71		39,54				39,54
17 171,96	374 355,89	84 986,64				84 986,64

Drukuj Nowy Edytuj Zapisz Skasuj Wyjdź

W podsumowaniu rejestru znajdują się łączna kwota podatku VAT, jak również łączna suma błędnie zaksięgowanych kwot z dokumentów. W przykładzie powyżej dwa ostatnie dokumenty mają źle zaksięgowaną kwotę netto 22% i nie weszły do rejestru.

4.1.2 Lista deklaracji VAT

W oknie Rejestry VAT / Deklaracje musi być wybrana zakładka Deklaracje (lewy ALT + K)

Układ pól i funkcjonalność analogiczna do opisanego okna Rachunek wyników – zakładka Rachunek zysków i strat dalej w tym rozdziale.

4.1.3 Lista wzorców deklaracji VAT

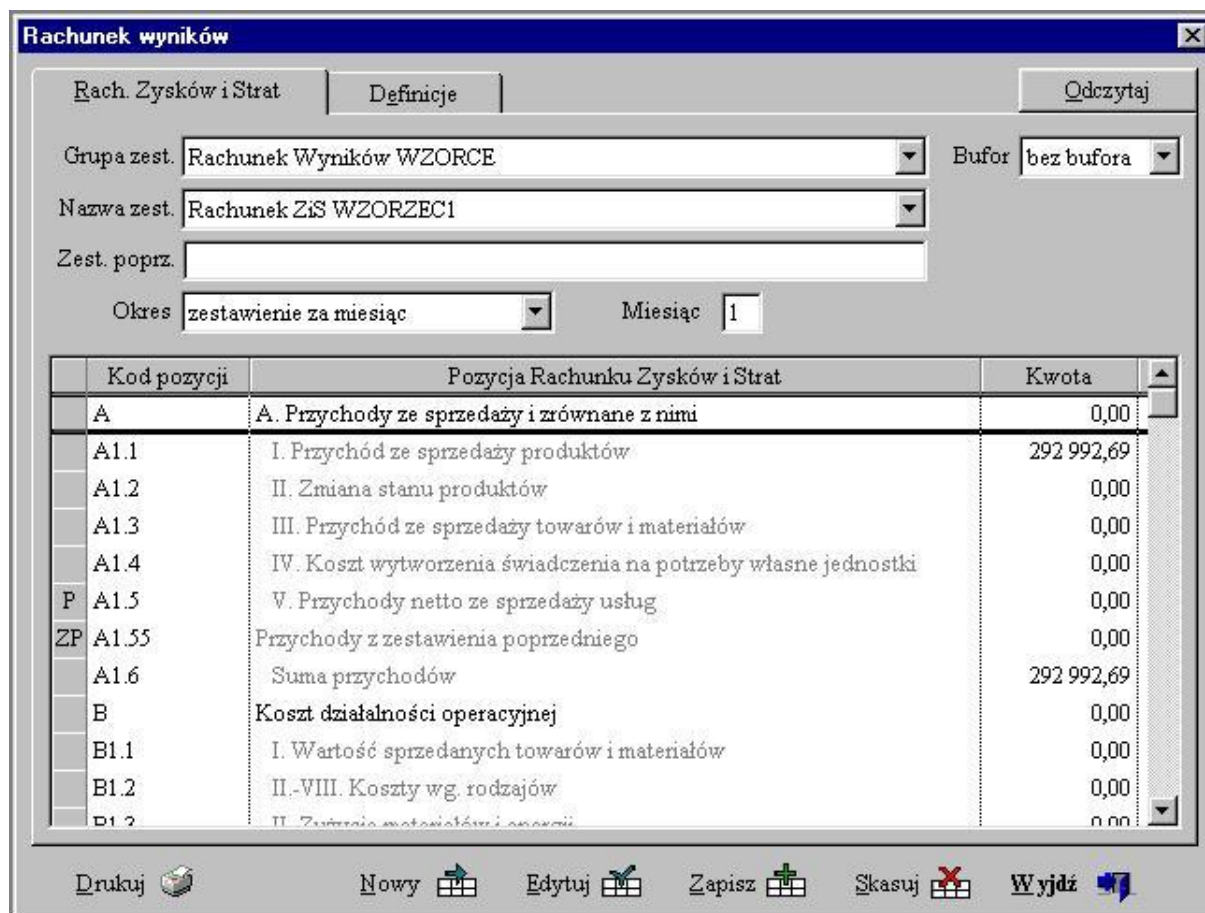
W oknie Rejestry VAT / Deklaracje musi być wybrana zakładka Definicje (lewy ALT + E)

Układ pól i funkcjonalność analogiczna do opisanego okna Rachunek wyników – zakładka Definicje dalej w tym rozdziale.

4.2 Rachunek wyników

4.2.1 Rachunek zysków i strat

W oknie Rachunek wyników musi być wybrana zakładka Rachunek Zysków i Strat (lewy ALT + R)



Kod pozycji	Pozycja Rachunku Zysków i Strat	Kwota
A	A. Przychody ze sprzedaży i zrównane z nimi	0,00
A1.1	I. Przychód ze sprzedaży produktów	292 992,69
A1.2	II. Zmiana stanu produktów	0,00
A1.3	III. Przychód ze sprzedaży towarów i materiałów	0,00
A1.4	IV. Koszt wytworzenia świadczenia na potrzeby własne jednostki	0,00
P A1.5	V. Przychody netto ze sprzedaży usług	0,00
ZP A1.55	Przychody z zestawienia poprzedniego	0,00
A1.6	Suma przychodów	292 992,69
B	Koszt działalności operacyjnej	0,00
B1.1	I. Wartość sprzedanych towarów i materiałów	0,00
B1.2	II.-VIII. Koszty wg. rodzajów	0,00
B1.3	II. Zużycie materiałów i energii	0,00

Okno zawiera następujące pola

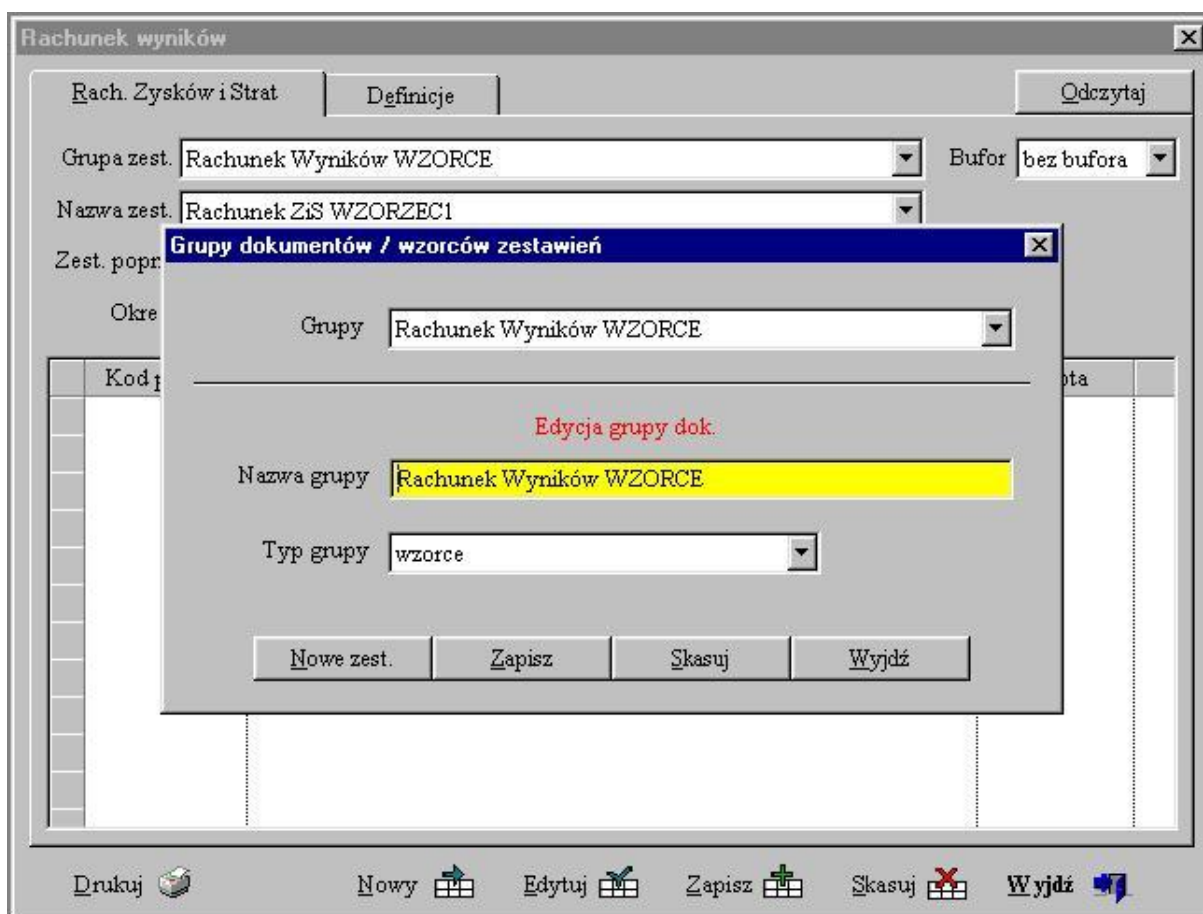
- | | |
|-------------------------|--|
| Lista Grupa zestawień | zawiera zdefiniowane przez użytkownika grupy wzorców lub zapisanych dotychczas zestawień
ENTER na otwartej liście powoduje odczytanie listy zestawień
INS otwiera okno do wprowadzenia lub edycji grup zestawień |
| Lista Nazwa zestawienia | lista wzorców lub zestawień z wybranej grupy
INS w przypadku grupy zawierającej wzorce otwiera okno do wprowadzenia nowego wzorca |
| Zestawienie poprzednie | w przypadku wzorca, który korzysta z utworzonego i zapisanego wcześniej zestawienia pole daje możliwość wyboru nazwy wzorca poprzedniego
INS otwiera okno z listą utworzonych wcześniej zestawień |
| Okres | wybór okresu obrachunkowego wartości:
zestawienie narastająco – tj. do daty domyślnej ustawianej przy logowaniu
zestawienie do miesiąca
zestawienie za miesiąc
zestawienie od - do |

Tablica pozycji zestawienia zawiera ustawione wg kodu pozycje zestawienia – odczytane za pomocą funkcji Odczytaj (ALT+O). W przypadku wzorca program od razu dokonuje obliczenia pozycji.
 ZP w nagłówku rekordu oznacza pozycję odczytaną z zestawienia poprzedniego
 P w nagłówku rekordu oznacza parametr, którego wartość może zostać wprowadzona przez użytkownika bezpośrednio do zestawienia
 ENTER w pozycji oznaczonej jako P otwiera okno do edycji parametru

Zapis zestawienia wyliczonego z gotowego wzorca.

W przypadku gdy istnieje zdefiniowany wzorec zestawienia (w tym przypadku Rachunek Zysków i Strat) możemy w łatwy sposób utworzyć grupę dla wyliczonych zestawień (dokumentów) i zapisać zestawienie. W celu otwarcia okna do definiowania grup należy w polu Grupa zestawień nacisnąć INS lub prawy przycisk myszki.

Okno do wprowadzania grupy zestawień (lub grupy wzorców)



Okno zawiera następujące pola

Lista Grupy

wybór grupy do edycji

ENTER na otwartej liście powoduje odczytanie grupy

Nazwa grupy

pole do wprowadzenia unikalnej nazwy grupy

Typ grupy decyduje jakiego typu dokumenty można w umieszczać w grupie wartości:
dokumenty
wzorce

W dalszej kolejności po wybraniu wzorca zestawienia (pole Nazwa zestawienia) oraz po ustawieniu interesującego nas okresu obrachunkowego i wybraniu funkcji Odczytaj (ALT+O) nastąpi wyliczenie wszystkich pozycji zestawienia (w tym przypadku rachunku zysków i strat) i wyświetlenie pozycji zestawienia w tabeli. Gotowe, wyliczone zestawienie możemy zapamiętać jako dokument wybierając funkcję Zapisz (ALT+Z). Po wybraniu funkcji Zapisz program dokona ponownego wyliczenia zestawienia i przejdzie do okna umożliwiającego zapis.

Okno do zapisu zestawienia wyliczonego z gotowego wzorca

Okno zawiera następujące pola

- | | |
|-----------------------|---|
| Lista Grupy zestawień | wybór grupy w której znajdzie się zestawienie
ENTER na otwartej liście powoduje odczytanie grupy |
| Lista zestawień | wybór zestawienia, które zostanie nadpisane |
| Nazwa zestawienia | pole do wprowadzenia nazwy nowego zestawienia |
| Typ zestawienia | do wyboru tylko typ dokument |
| Wydruk | szablony wydruku, które mają zostać użyte do wydrukowania całości zestawienia |
| Okres | wybrany okres jakiego dotyczy zestawienia – pole nieedytowalne |

Zestawienie poprzednie w przypadku wzorca, który korzysta z utworzonego i zapisanego wcześniej zestawienia pole daje możliwość wyboru nazwy wzorca poprzedniego – pole nieedytowalne

4.2.2 Lista wzorców rachunku zysków i strat

W oknie Rachunek wyników musi być wybrana zakładka Definicje (lewy ALT + E)

Kod pozycji	Nazwa pozycji zestawienia
A	A. Przychody ze sprzedaży i zrównane z nimi
A1.1	I. Przychód ze sprzedaży produktów
A1.2	II. Zmiana stanu produktów
A1.3	III. Przychód ze sprzedaży towarów i materiałów
A1.4	IV. Koszt wytworzenia świadczenia na potrzeby własne jednostki
A1.5	V. Przychody netto ze sprzedaży usług
A1.55	Przychody z zestawienia poprzedniego
A1.6	Suma przychodów
C	Zysk / Strata ze sprzedaży
D	Pozostałe przychody operacyjne
D1.1	I. Przychody ze sprzedaży majątku trwałego
D1.2	II. Dotacje
D1.3	III. Pozostałe przychody operacyjne

Okno zawiera następujące pola

- | | |
|---------------------------|---|
| Lista Grupa zestawień | zawiera zdefiniowane przez użytkownika grupy wzorców lub zapisanych dotychczas zestawień.
ENTER na otwartej liście powoduje odczytanie listy zestawień
INS otwiera okno do wprowadzenia lub edycji grup zestawień |
| Lista Nazwa zestawienia | lista wzorców lub zestawień z wybranej grupy. Wyświetlić można tylko pozycje wzorca.
INS w przypadku grupy zawierającej wzorce otwiera okno do wprowadzenia nowego wzorca |
| Sekcja | do wyboru: przychody, koszty |
| Lista pozycji zestawienia | tabela zawierająca zdefiniowane dla wybranego wzorca pozycje podrupowane wg kodu pozycji
ENTER otwiera okno do edycji pozycji wzorca
INS otwiera okno do wstawiania pozycji wzorca |

Okno do wprowadzania nowego wzorca

Okno zawiera następujące pola

Lista Grupy zestawień

wybór grupy w której znajdzie się zestawienie
ENTER na otwartej liście powoduje odczytanie grupy

Lista zestawień

wybór zestawienia, które zostanie nadpisane

Nazwa zestawienia

pole do wprowadzenia nazwy nowego zestawienia

Typ zestawienia

wybór typu zestawienia

wartości:

wzorzec porównawczy

wzorzec porównawczy [z zest. poprzednim]

Wydruk

szablony wydruku, które mają zostać użyte do wydrukowania
całości zestawienia

Okno do wprowadzania lub edycji pozycji wzorca

Wprowadzanie podstawowych danych pozycji zestawienia

W oknie Pozycje zestawienia musi być wybrana zakładka Pozycje (lewy ALT + P)

Pozycje zestawienia

Lista pozycji: A1.1 Przych. ze sp.prod

Edycja pozycji

Kod pozycji: A1.1

Nazwa skrócona: Przych. ze sp.prod Typ pozycji: poz. salda kont

Nazwa pozycji: I. Przychód ze sprzedaży produktów Sekcja: przychód

Lista operacji

Kod operacji	Funkcja	Nr konta	Strona	Operacja
SUMA A1.1	Saldo konta narastająco	20001	Wn	+

Nowy Edytuj Zapisz Skasuj Wydruk

Okno zawiera następujące pola

Lista pozycji

wybór pozycji wzorca do edycji

ENTER na otwartej liście powoduje odczytanie pozycji

Kod pozycji

unikalny kod pozycji wzorca. Według kodów pozycji jest sortowany wzorec i zestawienie, kody służą do definicji wydruku

Nazwa skrócona

nazwa skrócona pojawiająca się w polu lista edycji, służy wyłącznie jako ułatwienie w szybkim wyszukiwaniu pozycji

Typ pozycji

wybór typu pozycji zestawienia

wartości:

grupa pozycji

poz. kalkulacyjna – zawiera wyrażenie (np. sumę)

wykorzystujące obliczone wartości pozycji zestawienia.

Pozycja kalkulacyjna może korzystać wyłącznie z pozycji, które pojawiają się wcześniej w zestawieniu

poz. salda kont – zawiera saldo jednego lub większej ilości kont

poz. parametr – zawiera wartość wprowadzaną przez użytkownika

poz. – dok. poprzedni – zawiera wartość z dokumentu

poprzedniego z pozycji o kodzie wprowadzonym w polu Kod pozycji w zest. poprzednim

Nazwa pozycji	nazwa pełna pozycji używana do tabeli i do wydrukowania
Sekcja	ułatwia podgląd pozycji w tabeli wartości: przychód koszt
Nazwa pozycji	nazwa pełna pozycji używana do tabeli i do wydrukowania
Tabela Lista operacji	zawiera listę wszystkich operacji związanych z pozycją wzorca ENTER otwiera okno do edycji operacji INS otwiera okno do wprowadzenia nowej operacji dla wybranej pozycji

Wprowadzanie kryteriów selekcji pozycji zestawienia

W oknie Pozycje zestawienia musi być wybrana zakładka Kryteria (lewy ALT + K)

Okno zawiera następujące pola

Lista pozycji	wybór pozycji wzorca do edycji ENTER na otwartej liście powoduje odczytanie pozycji
Typ dokumentu	lista typów dok. zdefiniowanych przez użytkownika
Grupa dokumentów	lista grup zdefiniowanych przez użytkownika
Rejestr VAT	lista rejestrów VAT zdefiniowanych przez użytkownika

Miesiąc rejestru	wybór miesiąca, z którego zapisy mają służyć do wyliczenia pozycji wartości: wybrany – przy zestawieniu o okresie: narastająco jest do miesiąc domyślny (ustawiany przy logowaniu; przy zestawieniu o okresie: do miesiąca jest to miesiąc wprowadzony jako ograniczeni; przy zestawieniu o okresie: z miesiąca jest to podany miesiąc; przy zestawieniu o okresie: od-do jest to miesiąc z daty do następny – miesiąc następny w stosunku do miesiąca określonego przy opisie wartości: wybrany dowolny inny – miesiąc inny od miesiąca określonego przy opisie wartości: wybrany dowolny – dowolny miesiąc
Typ pozycji	lista typów pozycji zdefiniowanych przez użytkownika
Stawka VAT	lista zdefiniowanych stawek VAT
Typ pozycji VAT	dla dokumentów zakupu i sprzedaży definiuje sposób wprowadzenia kwoty z dokumentu do deklaracji VAT wartości dla zakupu 0 – nie wchodzi na deklarację 1 – zakup środka trwałego związany ze sprzed opodatkowaną 2 - zakup środka trwałego związany ze sprzed opodatkowaną i zwolnioną 3 - zakup towarów związanych ze sprzed opodatkowaną 4 - zakup towarów związanych ze sprzed opodatkowaną i zwolnioną wartości dla sprzedaży 0 – nie wchodzi na deklarację 1 – sprzedaż zwolniona od podatku 2 – sprzedaż na eksport 0% 3 – sprzedaż w kraju 0% 4 – sprzedaż opodatkowana stawką 4% 5 - sprzedaż opodatkowana stawką 12% 6 - sprzedaż opodatkowana stawką 7 % 7 - sprzedaż opodatkowana stawką 22% 8 - sprzedaż opodatkowana związana z częściowym zaniechaniem podatku 9 – nie podlega VAT
Nr kontrahenta	nr kontrahenta, którego dokumenty służą do wyliczenia pozycji zestawienia INS otwiera okno z listą kontrahentów

Wprowadzanie operacji dla pozycji zestawienia

Okno zawiera następujące pola

Pozycja	podgląd pozycji, której dotyczy operacja
Lista operacji	lista operacji zdefiniowanych dla danej pozycji ENTER na otwartej liście powoduje odczytanie operacji
Kod operacji	unikalny kod służący do identyfikacji operacji
Nazwa operacji	pełna nazwa operacji
Typ operacji	wybór typu operacji wartości: operacja na koncie – wyliczenie salda konta wyrażenie – wyrażenie matematyczne operujące kodami pozycji
Do pełnego określenia typu: operacja na koncie służą dodatkowe pola:	
Konto	numer konta do wyliczenia salda INS otwiera okno z planem kont
Strona	wybór strony konta (Wn lub Ma)
Funkcja	wybór funkcji, wg której będzie liczone saldo wartości: saldo konta narastająco saldo konta do miesiąca saldo konta za miesiąc saldo konta od-do
Operand	+ dodaje saldo do wartości pozycji, - odejmuje
Do pełnego określenia typu: wyrażenie służy dodatkowe pole:	

Wyrażenie zawiera wyrażenie matematyczne z użyciem cyfr, kodów pozycji oraz znaków + - * / . Kod pozycji aby został rozpoznany musi zaczynać i kończyć się spacją np. [spacja]A1.1[spacja]

4.3 Aktywa / Pasywa

4.3.1 Aktywa

W oknie Aktywa / Pasywa musi być wybrana zakładka Aktywa (lewy ALT + A)

Układ pól i funkcjonalność analogiczna do opisanego okna Rachunek wyników – zakładka Rachunek zysków i strat wcześniej w tym rozdziale.

4.3.2 Pasywa

W oknie Aktywa / Pasywa musi być wybrana zakładka Pasywa (lewy ALT + P)

Układ pól i funkcjonalność analogiczna do opisanego okna Rachunek wyników – zakładka Rachunek zysków i strat wcześniej w tym rozdziale.

4.3.3 Lista wzorców zestawień Aktywa / Pasywa

W oknie Aktywa / Pasywa musi być wybrana zakładka Definicje (lewy ALT + E)

Układ pól i funkcjonalność analogiczna do opisanego okna Rachunek wyników – zakładka Definicje wcześniej w tym rozdziale.

4.4 Centra kosztów i przychodów

4.1.1 Lista dokumentów rejestrujących centra kosztów i przychodów

W oknie Centra kosztów i przychodów musi być wybrana zakładka Centrum (lewy ALT + C)

Układ pól i funkcjonalność analogiczna do opisanego okna Rachunek wyników – zakładka Rachunek zysków i strat wcześniej w tym rozdziale.

4.1.3 Lista wzorców dokumentów rejestrujących centra kosztów i przychodów

W oknie Centra kosztów i przychodów musi być wybrana zakładka Definicje (lewy ALT + E)

Układ pól i funkcjonalność analogiczna do opisanego okna Rachunek wyników – zakładka Definicje wcześniej w tym rozdziale.

